

T.C.
UZUNKÖPRÜ KAYMAKAMLIĞI
TEV ORHAN ÇETİN FEN LİSESİ MÜDÜRLÜĞÜ

2019-2023 STRATEJİK PLANI

İSTİKLALMARŞI

Korkma, sönmez bu şafaklarda yüzen al sancak;
Sönmeden yurdumun üstünde tüten en son ocak.
O benim milletimin yıldızıdır, parlayacak;
O benimdir, o benim milletimindir ancak.

Çatma, kurban olayım, çehreni ey nazlı hilal!
Kahraman ırkıma bir gül! Ne bu şiddet, bu celal?
Sana olmaz dökülen kanlarımız sonra helal...
Hakkıdır Hakk'a tapan milletimin istiklal!

Ben ezelden beridir hür yaşadım, hür yaşarım.
Hangi çılgın bana zincir vuracakmış? Şaşarım!
Kükremiş sel gibiyim, bendimi çiğner, aşarım.
Yurttanım dağlar, enginlere sığmam taşarım.

Garbin afakını sarmışsa çelik zırhlı duvar,
Benim iman dolu göğsüm gibi serhaddim var.
Ulusun, korkma! Nasıl böyle bir imanı boğar,
"Medeniyet!" dediğin tek dişi kalmış canavar?

Arkadaş! Yurduma alçaktan uğratma sakın.
Siper et gövdeni, dursun bu hayasızca akın.
Doğacaktır sana va'dettiği günler Hakk'ın...
Kim bilir, belki yarın, belki yarından da yakın.

Bastığın yerleri "toprak!" diyerek geçme, tanı:
Düşün altındaki binlerce kefensiz yatanı.
Sen şehit oğlusun, incitme, yazıktır atanı:
Verme, dünyaları alsan da, bu cennet vatanı.

Kim bu cennet vatanın uğruna olmaz ki feda?
Şüheda fışkıracak toprağı sıksan, şüheda!
Canı, cananı bütün varımı alsın da Huda,
Etişsin tek vatanından beni dünyada cüda.

Ruhumun senden, İlahi, şudur ancak emeli:
Değmesin mabedimin göğsüne namahrem ell.
Bu ezanlar ezanlar-ki şahadetleri dinin temeli,
Ebedi yurdumun üstünde benim inlemeli.

O zaman vecd ile bin secde eder-varsa-taşım,
Her çarlıktan, İlahi, boşanıp kanlı yaşım,
Fıkırcı ruh-ı mücerred gibi yerdan na'şım;
O zaman yükselerek arşa değer belki başım.

Dalgalar sen de şafaklar gibi ey şanlı hilal!
Olun artık dökülen kanlarımın hepsi helal!
Ebediyen sana yok, ırkıma yok izmihlal:
Hakkıdır, hür yaşamış bayrağımın hürriyet;
Hakkıdır, Hakk'a tapan, milletimin istiklal!

Mehmet ANI ERSOY

*Öğretmenler;
Yeni Nesil Sizin
Eseriniz Olacaktır.*

K. Atatürk

GENÇLİĞE HİTABE

Ey Türk gençliği! Birinci vazifen, Türk İstiklalini, Türk Cumhuriyetini, İlelelel, muhafaza ve müdafaa etmektir.

Mevcutiyetinin ve istikbalinin yegane temeli budur. Bu temel, senin, en kıymetli hazinendir. İstikbale dahil, seni, bu hazineden, mahrum etmek isteyenler, dahilî ve haricî, bedhahların olacaktır. Bir gün, istiklal ve cumhuriyetî müdafaa mecburiyetine düşersen, vazifeye atılmak için içinde bulunacağın vaziyetin imkanı ve şeraitini düşünmeyeceksin! Bu imkan ve şerait, çok namussait bir mahiyette tezahür edebilir. İstiklal ve cumhuriyetine kastedecek düşmanlar, bütün dünyada emsali görülmemiş bir galibiyetin mümessili olabilirler. Cebren ve hile ile aziz vatanın, bütün kaleleri zapt edilmiş, bütün tersanelerine girilmiş, bütün orduları dağıtılmış ve memleketin her köşesi bittülg işgal edilmiş olabilir. Bütün bu şeraitten daha elim ve daha vahim olmak üzere, memleketin dahilinde, iktidara sahip olanlar gâfil ve dâdalet ve hatta hiyanet içinde bulunabilirler. Hatta bu iktidar sahipleri şahsî menfaatlerini, milletimizin siyasi emelleriyle tevhit edebilirler. Millet, fakir u zaruret içinde harap ve bitap düşmüş olabilir.

Ey Türk istikbalinin evladları! İşte, bu ahval ve şerait içinde dahil, vazifen, Türk istiklal ve cumhuriyetini kurtarmaktır! Muhtaç olduğun kudret, damarlarındaki asili kanda, mevcuttur!

K. Atatürk

Sunuş

TEV Orhan Çetin Fen Liseleri ilk açıldığı yıllardan beri ülkemizin ihtiyaçları doğrultusunda Eğitim - Öğretim faaliyetlerini bu güne kadar sürdürme gelmiştir. Okulumuz 2011-2012 Eğitim Öğretim yılında geçici bir binada hizmete açılmış, 2011-2012 öğretim yılının ikinci yarısında halen kullanılan binasına taşınmıştır. Tip Proje olarak yaptırılmış olup üç kattan ibarettir. Pansiyonu mevcuttur. Okulumuz hem mesleğe, hem de yükseköğretime öğrenci hazırlayan Anadolu Liseleri durumundadır.

Mezunlarımız daha ziyade Milli Eğitim Bakanlığı ile diğer Kamu Kurumlarında ve özel sektörde çalışmaktadırlar. En bariz özellikleri milli manevi değerlere bağlı kalarak memleketimizi sevmeleri ve şanlı bayrağımız altında bulunmaktan kıvanç duymalarıdır. Milletimizin gönlünde taht kuran bu okul mensuplarının kendilerini çağın ilimleriyle donatmalarını, mesleğinin gerektirdiği bilgi ve becerilere sahip olmalarını temenni ediyorum.

“Okul; genç beyinlere insanlığa saygıyı, millet ve ülkeye sevgiyi, bağımsızlık onurunu öğretir.” (Mustafa Kemal Atatürk)

Bir milleti hür, bağımsız, şanlı, yüksek bir topluluk haline getirecek olan eğitim, amaç ve hedefleri önceden belli olan, anlık kararlarla değil de belli bir strateji dâhilinde yürütülen eğitimidir. Mustafa Kemal Atatürk'ün yukarıdaki sözünde vurguladığı “eğitim” de ancak planlı bir eğitimidir. Bu nedenle TEV Orhan Çetin Fen Lisesi olarak 2019 - 2023 yılları arasında hedeflerimizi belirleyerek bu alanda çalışmalarımıza hız vereceğiz.

TEV Orhan Çetin Fen Lisesi olarak bizler bilgi toplumunun gün geçtikçe artan bilgi arayışını karşılayabilmek için eğitim, öğretim, topluma hizmet görevlerimizi arttırmak istemekteyiz. Var olan değerlerimiz doğrultusunda dürüst, tarafsız, adil, sevgi dolu, iletişime açık, çözüm üreten, yenilikçi, önce insan anlayışına sahip bireyler yetiştirmek bizim temel hedefimizdir. TEV Orhan Çetin Fen Lisesi Stratejik Planı (2019-2023)'de belirtilen amaç ve hedeflere ulaşmamızın okulumuzun gelişme ve kurumsallaşma süreçlerine önemli katkılar sağlayacağına inanmaktayız.

Hepimizin gayreti ve halkımızın teveccühü ile okullarımızın geleceği daha da aydınlık olacaktır. Onları korumak, yaşatmak ve çağın icaplarına uygun hale getirmek de bize düşen önemli bir görevdir. Biz okulumuzu seviyoruz. Severek çalışmamızla bunu başaracağımıza inanıyorum.

Hakan KAŞKAVAL
Okul Müdürü

İçindekiler

Sunuş	
BÖLÜM I: GİRİŞ ve PLAN HAZIRLIK SÜRECİ	4
BÖLÜM II: DURUM ANALİZİ	6
Okulun Kısa Tanıtımı *	6
Okulun Mevcut Durumu: Temel İstatistikler	7
PAYDAŞ ANALİZİ	10
GZFT (Güçlü, Zayıf, Fırsat, Tehdit) Analizi	15
Gelişim ve Sorun Alanları	17
BÖLÜM III: MİSYON, VİZYON VE TEMEL DEĞERLER	22
MİSYONUMUZ *	22
VİZYONUMUZ *	22
TEMEL DEĞERLERİMİZ *	22
BÖLÜM IV: AMAÇ, HEDEF VE EYLEMLER	24
TEMA I: EĞİTİM VE ÖĞRETİME ERİŞİM	24
TEMA II: EĞİTİM VE ÖĞRETİMDE KALİTENİN ARTIRILMASI	29
TEMA III: KURUMSAL KAPASİTE	32
V. BÖLÜM: MALİYETLENDİRME	33
EKLER:	34

BÖLÜM I: GİRİŞ ve PLAN HAZIRLIK SÜRECİ

2019-2023 dönemi stratejik plan hazırlanması süreci Üst Kurul ve Stratejik Plan Ekibinin oluşturulması ile başlamıştır. Ekip tarafından oluşturulan çalışma takvimi kapsamında ilk aşamada durum analizi çalışmaları yapılmış ve durum analizi

aşamasında paydaşlarımızın plan sürecine aktif katılımını sağlamak üzere paydaş anketi, toplantı ve görüşmeler yapılmıştır.

Durum analizinin ardından geleceğe yönelim bölümüne geçilerek okulumuzun amaç, hedef, gösterge ve eylemleri belirlenmiştir. Çalışmaları yürüten ekip ve kurul bilgileri alta verilmiştir.

STRATEJİK PLAN ÜST KURULU

Üst Kurul Bilgileri		Ekip Bilgileri	
Adı Soyadı	Unvanı	Adı Soyadı	Unvanı
Hakan KAŞKAVAL	Okul Müdürü	Hakan KAŞKAVAL	Okul Müdürü
Salih KILIÇ	Müdür Başyardımcısı	Salih KILIÇ	Müdür Başyardımcısı
Zehra DURUÇALI	Öğretmen	Muradiye ADANIR	Rehberlik Öğretmeni
Serap ŞAYKA	Öğretmen	Derya SERTKOL	Öğretmen
Emel GÜLER	Öğretmen	Lütfü İhsan DİNÇ	Öğretmen
		Hasan YÖRÜK	Öğretmen

BÖLÜM II: DURUM ANALİZİ

Durum analizi bölümünde okulumuzun mevcut durumu ortaya konularak neredeyiz sorusuna yanıt bulunmaya çalışılmıştır.

Bu kapsamda okulumuzun kısa tanıtımı, okul künyesi ve temel istatistikleri, paydaş analizi ve görüşleri ile okulumuzun Güçlü Zayıf Fırsat ve Tehditlerinin (GZFT) ele alındığı analize yer verilmiştir.

Okulun Kısa Tanıtımı *

OKULUMUZUN TARİHSEL GELİŞİM SÜRECİ

TEV Orhan Çetin Fen Lisesi Sayın Orhan Çetin tarafından doğduğu topraklarda eğitime katkıda bulunmak amacıyla yaptırılmıştır. Lise binasının yapımına 18 Nisan 2011 tarihinde başlanmış olup, Aralık 2011 tarihinde tamamlanmıştır.

Lisede 16 derslik olup, toplam 480 öğrenci eğitim görecektir. Lisede fizik, kimya ve biyoloji laboratuvarları, resim iş ve müzik atölyeleri, bilgisayar odası, kütüphane ve 400 kişilik konferans salonu mevcuttur.

Okulumuz TEV Orhan Çetin Fen Lisesi 2011-2012 öğretim yılında eğitime başlamış olup, kendi binası henüz kullanıma hazır olmadığından, öğrenciler iki şube olarak Muzaffer Atasay Anadolu lisesinde geçici olarak birinci yarıyıl eğitimini sürdürmüşlerdir.

TEV Orhan Çetin Fen Lisenin resmi açılışı 08.02.2012 tarihinde yapılmış olup, öğrenciler ikinci yarıyıl eğitimlerini bu lisede devam ettirmeye başlamışlardır.

TEV Orhan Çetin Fen Lisesi öğrenci yurdu inşaatı Başbakanlık Sosyal Yardım Ve Dayanışma Vakfının tahsis ettiği 1.500.000 TL. tutarındaki ödenekle lisenin inşaatıyla birlikte başlamış ve aynı tarihte tamamlanarak açılmıştır. Öğrenci yurdu lise binasının karşısında aynı bahçe içerisinde. Öğrenci yurdunda 100 kız ve 100 erkek toplamda 200 öğrenci kalacaktır. Yurt, öğrencilerin bütün ihtiyaçlarını karşılayacak şekilde planlanmıştır. Yurtta öğrenciler için yemek servisi, çamaşırhane ve çalışma salonları mevcuttur. Yurtta oda sistemi mevcut olup her oda dört öğrencinin kalacağı şekilde düzenlenmiş olup her odanın banyo ve tuvaleti odanın içinde bulunmaktadır. Odalarda internet hizmeti de mevcuttur. Öğrenci yurdunun arka bahçesindeki basketbol sahasının yapımı da tamamlanmıştır.

Okulun Mevcut Durumu: Temel İstatistikler

Okul Künyesi

Okulumuzun temel girdilerine ilişkin bilgiler altta yer alan okul künyesine ilişkin tabloda yer almaktadır.

Temel Bilgiler Tablosu- Okul Künyesi

İli: EDİRNE		İlçesi: UZUNKÖPRÜ			
Adres:	Mescit Mah. 19 Mayıs Cad. No:213/2	Coğrafi Konum (link)*:	http://gg.gg/d4rg9		
Telefon Numarası:	0 284 513 69 18	Faks Numarası:	0 284 513 8972		
e- Posta Adresi:	758298@edirne.meb.gov.tr	Web sayfası adresi:	wwwhttp://tevorhancetinfenlisesi.meb.k12.tr		
Kurum Kodu:	758298	Öğretim Şekli:	(Tam Gün Eğitim)		
Okulun Hizmete Giriş Tarihi : 08/02/2012		Toplam Çalışan Sayısı *	36		
Öğrenci Sayısı:	Kız	160	Öğretmen Sayısı	Kadın	14
	Erkek	128		Erkek	9
	Toplam	288		Toplam	23
Derslik Başına Düşen Öğrenci Sayısı	:26	Şube Başına Düşen Öğrenci Sayısı	:26		
Öğretmen Başına Düşen Öğrenci Sayısı	:13	Şube Başına 30'dan Fazla Öğrencisi Olan Şube Sayısı	:0		
Öğrenci Başına Düşen Toplam Gider Miktarı*	:2.062,91 TL.	Öğretmenlerin Kurumdaki Ortalama Görev Süresi	18 Yıl		

Çalışan Bilgileri

Okulumuzun çalışanlarına ilişkin bilgiler altta yer alan tabloda belirtilmiştir.

Çalışan Bilgileri Tablosu*

Unvan*	Erkek	Kadın	Toplam
Okul Müdürü ve Müdür Yardımcısı	2	1	3
Sınıf Öğretmeni	-	-	-
Branş Öğretmeni	9	13	22
Rehber Öğretmen	-	1	1
İdari Personel	1	-	1
Yardımcı Personel	1	7	8
Güvenlik Personeli	1	1	2
Toplam Çalışan Sayıları	14	22	36

Okulumuz Bina ve Alanları

Okulumuzun binası ile açık ve kapalı alanlarına ilişkin temel bilgiler altta yer almaktadır.

Okul Yerleşkesine İlişkin Bilgiler

Okul Bölümleri *		Özel Alanlar	Var	Yok
Okul Kat Sayısı	4	Çok Amaçlı Salon	Var	
Derslik Sayısı	16	Çok Amaçlı Saha	Var	
Derslik Alanları (m2)	768	Kütüphane	Var	
Kullanılan Derslik Sayısı	11	Fen Laboratuvarı	Var	
Şube Sayısı	11	Bilgisayar Laboratuvarı	Yok	
İdari Odaların Alanı (m2)	112	İş Atölyesi	Yok	
Öğretmenler Odası (m2)	48	Beceri Atölyesi	Yok	
Okul Oturum Alanı (m2)	604	Pansiyon	Var	
Okul Bahçesi (Açık Alan)(m2)	1796			
Okul Kapalı Alan (m2)	2416			
Sanatsal, bilimsel ve sportif amaçlı toplam alan (m ²)	377			
Kantin (m2)	40			
Tuvalet Sayısı	12			

Sınıf ve Öğrenci Bilgileri

Okulumuzda yer alan sınıfların öğrenci sayıları alttaki tabloda verilmiştir.

SINIFI	Kız	Erkek	Toplam	SINIFI	Kız	Erkek	Toplam
9/A	16	11	27	11/A	12	11	23
9/B	18	12	30	11/B	13	12	25
9/C	17	13	30	11/C	13	8	21
10/A	16	13	29	12/A	17	9	26
10/B	15	14	29	12/B	11	12	23
10/C	12	13	25				

*Sınıf sayısına göre istenildiği kadar satır eklenebilir.

Donanım ve Teknolojik Kaynaklarımız

Teknolojik kaynaklar başta olmak üzere okulumuzda bulunan çalışan durumdaki donanım malzemesine ilişkin bilgiye alttaki tabloda yer verilmiştir.

Teknolojik Kaynaklar Tablosu

Akıllı Tahta Sayısı	18	TV Sayısı	2
Masaüstü Bilgisayar Sayısı	14	Yazıcı Sayısı	4
Taşınabilir Bilgisayar Sayısı	2	Fotokopi Makinası Sayısı	1
Projeksiyon Sayısı	1	İnternet Bağlantı Hızı	

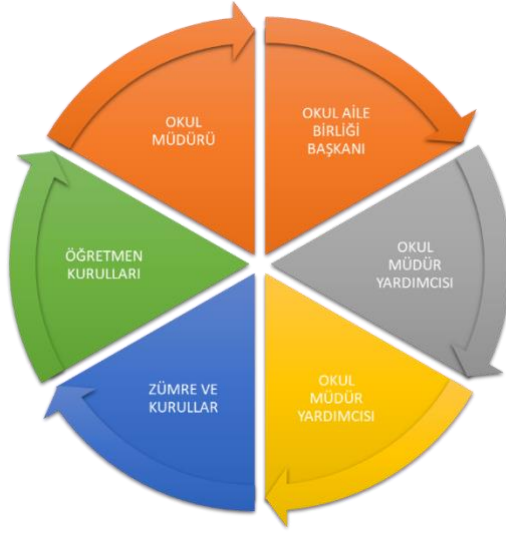
Gelir ve Gider Bilgisi

Okulumuzun genel bütçe ödenekleri, okul aile birliği gelirleri ve diğer katkılarda dâhil olmak üzere gelir ve giderlerine ilişkin son iki yıl gerçekleşme bilgileri alttaki tabloda verilmiştir.

Yıllar	Gelir Miktarı	Gider Miktarı
2017	Genel Bütçe Ödenekleri :540.965,88 TL. Okul Aile Birliği : 47.653,74 TL TOPLAM :588.619,62 TL.	Genel Bütçe Ödenekleri :540.762,24 TL. Okul Aile Birliği : 45.980,93 TL. TOPLAM :586.743,17 TL.
2018	Genel Bütçe Ödenekleri :519.752,70 TL. Okul Aile Birliği : 79.239,43 TL. TOPLAM :598.992,13 TL.	Genel Bütçe Ödenekleri :518.859,75 TL. Okul Aile Birliği : 77.322,59 TL. TOPLAM :596.182,34 TL.

PAYDAŞ ANALİZİ

Kurumumuzun temel paydaşları öğrenci, veli ve öğretmen olmakla birlikte eğitimin dışsal etkisi nedeniyle okul çevresinde etkileşim içinde olunan geniş bir paydaş kitlesi bulunmaktadır. Paydaşlarımızın görüşleri anket, toplantı, dilek ve istek kutuları, elektronik ortamda iletilen önerilerde dâhil olmak üzere çeşitli yöntemlerle sürekli olarak alınmaktadır.



Paydaş anketlerine ilişkin ortaya çıkan temel sonuçlara altta yer verilmiştir * :

PAYDAŞ ANALİZİ

Kurumumuzun temel paydaşları öğrenci, veli ve öğretmen olmakla birlikte eğitimin dışsal etkisi nedeniyle okul çevresinde etkileşim içinde olunan geniş bir paydaş kitlesi bulunmaktadır. Paydaşlarımızın görüşleri anket, toplantı, dilek ve istek kutuları, elektronik ortamda iletilen önerilerde dâhil olmak üzere çeşitli yöntemlerle sürekli olarak alınmaktadır.

TEV Orhan Çetin Fen Lisesi

PAYDAŞ ADI	İÇ PAYDAŞ	DIŞ PAYDAŞ	TEMEL ORTAK (Yasalar gereği zorunlu işbirliği)	STRATEJİK ORTAK(Gönüllülük esasına dayalı işbirliği)
Uzunköprü Kaymakamlığı		X	X	
Uzunköprü İlçe MEM		X	X	

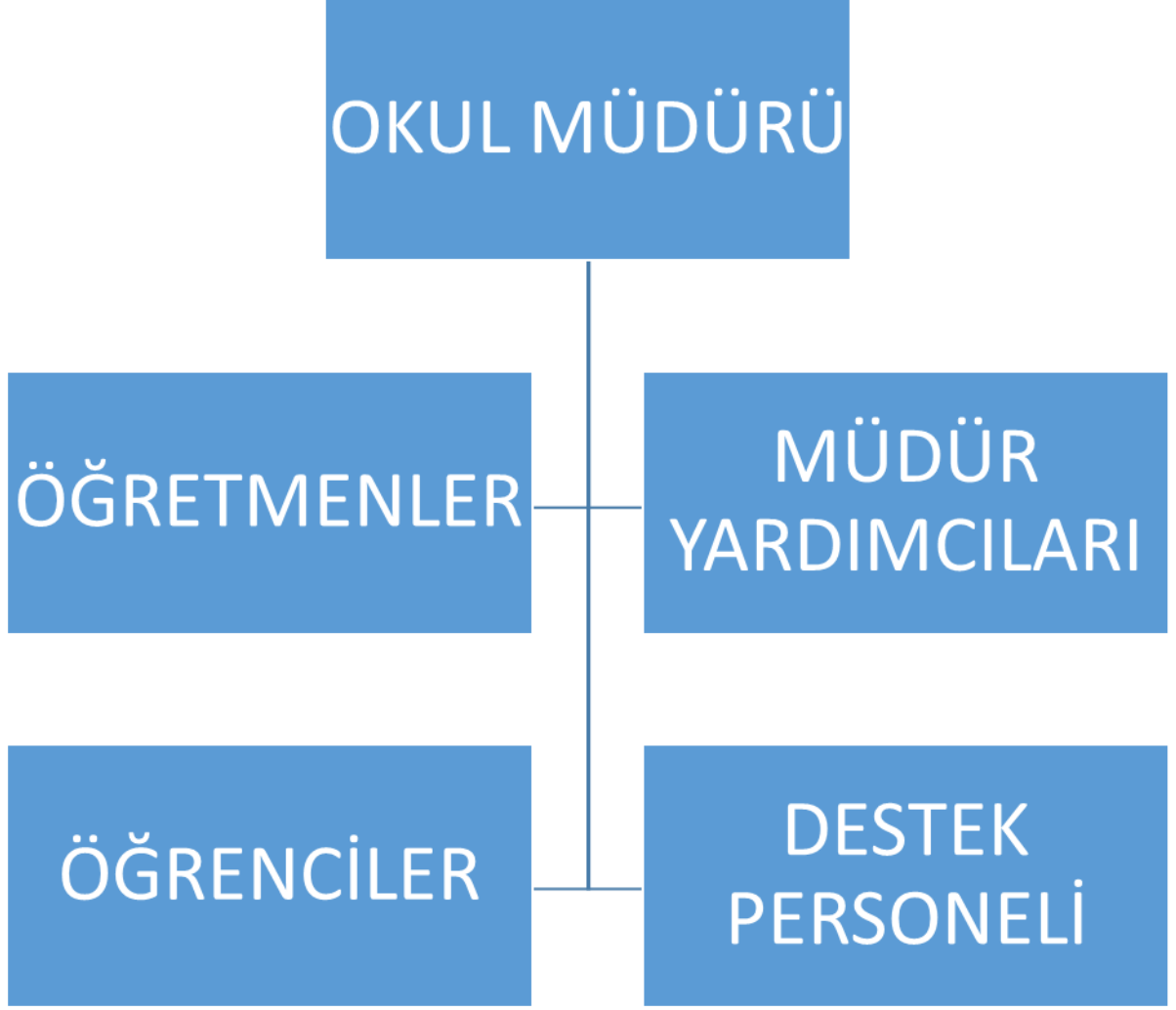
Uzunköprü Belediyesi		X		X
Trakya Üniversitesi MYO ve Diğer Bölgümleri		X		X
Okul Müdürü	X			
Müdür Yardımcısı	X			
Öğretmenler	X			
Memur ve hizmetliler	X			
Öğrenciler	X			
Veliler		X		
Mahalle Muhtarı		X		
Aile Sağlığı Merkezi		X		X

Okulumuzun stratejik planının sahiplenilmesini sağlamak için planlama sürecinin ilk aşamalarında paydaşlarımızla etkili bir iletişim kurularak; anket, yüz yüze görüşme ve SWOT analizi yöntemlerini kullanarak etkileşim içinde olduğumuz tüm paydaşlarımızın görüşleri alınmış ve onlardan gelen tüm taleplerde değerlendirilmiştir.

TEV Orhan Çetin Fen Lisesi Stratejik Planlama Ekibi olarak planımızın hazırlanması aşamasında katılımcı bir yapı oluşturmak için ilgili tarafların görüşlerinin alınması ve plana dahil edilmesi gerekli görülmüş ve bu amaçla paydaş analizi çalışması yapılmıştır. Ekibimiz tarafından iç ve dış paydaşlar belirlenmiş, bunların önceliklerinin tespiti yapılmıştır.

Paydaş görüş ve beklentileri SWOT (GZFT) Analizi Formu, Çalışan Memnuniyeti Anketi, Veli Anketi Formu kullanılmaktadır. Aynı zamanda öğretmenler kurulu toplantıları, Zümre toplantıları gibi toplantılarla görüş ve beklentiler tutanakla tespit edilmekte Okulumuz bünyesinde değerlendirilmektedir.

TEV Orhan Çetin Fen Lisesi Teşkilat Şeması



TEV ORHAN ÇETİN FEN LİSESİ MÜDÜRLÜĞÜ STRATEJİK PLANI (2019-2023)

“ÖĞRENCİ, ÖĞRETMEN, VELİ GÖRÜŞ VE DEĞERLENDİRMELERİ” ANKET FORMU

TEV Orhan Çetin Fen Lisesi Müdürlüğü 2019–2023 Stratejik Plan hazırlıkları çerçevesinde, idarenin geleceğinin şekillendirilmesinde paydaşların katkılarının beklendiği bu çalışmada kurumun mevcut durumuna ve gelecekte öngördüklerine yönelik görüş ve değerlendirmeleri büyük önem taşımaktadır. Ankette yer alan sorular, paydaş analizinde yer alması öngörülen konu başlıklarını içerecek şekilde düzenlenmiştir.

Bu anketin gerçekleştirilmesindeki amaç, kurumumuzun stratejik planı hazırlanırken Öğretmen, Öğrenci ve Velilerimizin görüşleriyle sorunları, iyileştirmeye açık alanları tespit etmek ve çözüme yönelik stratejiler geliştirmektir. Emek ve katkılarınız için şimdiden teşekkür ederim. Okulumuzda yaptığımız ankete 22 Öğretmen, 240 Öğrenci ve 75 Veli katılmıştır.

Hakan KAŞKAVAL
Okul Müdürü

PAYDAŞ ANALİZİ

Kurumumuzun temel paydaşları öğrenci, veli ve öğretmen olmakla birlikte eğitimin dışsal etkisi nedeniyle okul çevresinde etkileşim içinde olunan geniş bir paydaş kitlesi bulunmaktadır. Paydaşlarımızın görüşleri anket, toplantı, dilek ve istek kutuları, elektronik ortamda iletilen önerilerde dâhil olmak üzere çeşitli yöntemlerle sürekli olarak alınmaktadır.

Öğrenci Anketi Sonuçları:

Öğrenci Görüşleri:

Okulumuzun Olumlu (başarılı) ve Olumsuz (başarısız) Yönlerine İlişkin Görüşleriniz.			
Olumlu (Başarılı) yönlerimiz		Olumsuz (başarısız) yönlerimiz	
1	Öğretmen ve öğrenci etkili iletişimi: Okulumuzda yeterli miktarda sanatsal ve kültürel faaliyetler düzenlenmektedir.	1	Okulun binası ve diğer fiziki mekânlar yetersizdir: Okulumuzda Fizik, Kimya ve Biyoloji Laboratuvarlarının yeterli donanımda olmayışı, Okulumuzda Kütüphane salonunun yetersiz olması Okulumuzun, Bilgisayar Laboratuvarının bulunmayışı.
2	Okul güvenliği: Okulda kendimi güvende hissediyorum.	2	Okula ilettiğimiz öneri ve isteklerimiz dikkate alınır.
3	Okul binası ve fiziki imkanları: Okul kantininde satılan malzemeler sağlıklı ve güvenlidir.	3	Okulun rehberlik servisinden yeterince yararlanamıyorum.
4	Okulun içi ve dışı temizdir.	4	Derslerde konuya göre uygun araç gereçler kullanılamamaktadır.
5	Teneffüslerde ihtiyaçlarımı giderebiliyorum.	5	Okulda öğrencilerle ilgili alınan kararlarda bizlerin görüşleri alınmamaktadır.

Öğretmen Anketi Sonuçları:

Okulumuzun Olumlu (başarılı) ve Olumsuz (başarısız) Yönlerine İlişkin Görüşleriniz.			
Olumlu (Başarılı) yönlerimiz		Olumsuz (başarısız) yönlerimiz	
1	Kurumdaki tüm duyurular çalışanlara zamanında iletilir: Yönetici ve Öğretmenler arasında etkili iletişimi bulunmaktadır.	1	Okulumuzda sadece öğretmenlerin kullanımına tahsis edilmiş yerler yetersizdir.

2	Çalıştığım okul bana kendimi geliştirme imkânı tanımaktadır: Okulun araç ve gereç yönünden yeterli donanıma sahiptir.	2	Okul, teknik araç ve gereç yönünden donanımı yetersizdir.
3	Öğretmen ve öğrencilerimiz arasında olumlu ve etkili bir iletişim bulunmaktadır.	3	Okulda çalışanlara yönelik olarak düzenlenen sosyal ve kültürel faaliyetler yetersizdir.
4	Yöneticilerimiz, yaratıcı ve yenilikçi düşüncelerin üretilmesini teşvik etmektedir: Okulumuz öğrencileri spor faaliyetlerinde kendilerini sürekli geliştirmektedirler.	4	Yöneticiler, okulun vizyonunu, stratejilerini, iyileştirmeye açık alanlarını vs. çalışanlarla yeterli paylaşım yapmamaktadırlar.
5	Alanıma ilişkin yenilik ve gelişmeleri takip eder ve kendimi güncellerim: Okulumuz öğrencileri Proje çalışmalarına aktif olarak katılmaktadırlar. Okulumuz öğrencileri spor faaliyetlerinde kendilerini sürekli geliştirmektedirler.	5	Her türlü ödüllendirmede adil olma, tarafsızlık ve objektiflik esasları uygulanmamaktadır.

Veli Anketi Sonuçları:

Okulumuzun Olumlu (başarılı) ve Olumsuz (başarısız) Yönlerine İlişkin Görüşleriniz.			
Olumlu (Başarılı) yönlerimiz		Olumsuz (başarısız) yönlerimiz	
1	Okul her zaman temiz ve bakımlıdır.	1	Okul, teknik araç ve gereç yönünden yeterli donanıma sahip değildir.
2	Çocuğumun okulunu sevdiğini ve öğretmenleriyle iyi anlaştığını düşünüyorum.	2	Okulun binası ve diğer fiziki mekânlar yetersizdir: Fizik, Kimya ve Biyoloji Laboratuvarlarının ayrı ayrı olması gerekirken, iki laboratuvar bulunmaktadır. Laboratuvar malzemeleri ve donanımı yetersizdir.
3	İhtiyaç duyduğumda okul çalışanlarıyla rahatlıkla görüşebiliyorum.	3	Okula ilettiğim istek ve şikâyetlerim bazen dikkate alınmamaktadır.
4	E-Okul Veli Bilgilendirme Sistemi ile okulun internet sayfasını düzenli olarak takip ediyorum.	4	Öğretmenler yeniliğe açık olarak derslerin işlenişinde çeşitli yöntemler kullanmamaktadır.
5	Okulda yabancı kişilere karşı güvenlik önlemleri alınmaktadır.	5	Okulda bizleri ilgilendiren kararlarda bazen görüşlerimiz dikkate alınmamaktadır.

GZFT (Güçlü, Zayıf, Fırsat, Tehdit) Analizi *

Okulumuzun temel istatistiklerinde verilen okul künyesi, çalışan bilgileri, bina bilgileri, teknolojik kaynak bilgileri ve gelir gider bilgileri ile paydaş anketleri sonucunda ortaya çıkan sorun ve gelişime açık alanlar iç ve dış faktör olarak değerlendirilerek GZFT tablosunda belirtilmiştir. Dolayısıyla olguyu belirten istatistikler ile algıyı ölçen anketlerden çıkan sonuçlar tek bir analizde birleştirilmiştir.

Kurumun güçlü ve zayıf yönleri donanım, malzeme, çalışan, iş yapma becerisi, kurumsal iletişim gibi çok çeşitli alanlarda kendisinden kaynaklı olan güçlülükleri ve zayıflıkları ifade etmektedir ve ayırmda temel olarak okul müdürü/müdürlüğü kapsamından bakılarak iç faktör ve dış faktör ayrımı yapılmıştır.

İçsel Faktörler *

Güçlü Yönler

Öğrenciler	Öğrencilerin pansiyonda kalmaları nedeniyle paylaşımlarının artması. Okulumuzun sınavla öğrenci alması Sınıf mevcutlarının ideal bir noktada bulunması Okulda, ders dışında yapılan etüt saatlerinin çalışmayı arttırması, öğrencileri isteklendirmesi
Çalışanlar	Okul toplumunun tüm öğeleriyle okul gelişimine aktif olarak katılabilmesi
Veliler	Velilerimizin bilinçli olmaları, Eğitim seviyelerinin ortalamasının üzerinde olması, Öğrencilerimizin okulumuzda iyi bir eğitim ve öğretim görmeleri için her türlü katkı ve destek yapmaları.
Bina ve Yerleşke	Okulumuzun, eğitim, spor salonu ve pansiyon binalarının aynı bahçede bulunması, birbirine çok yakın olmaları, ulaşım imkanlarına yakın olması.
Donanım	Pansiyonda kalan öğrencilerin ders çalışma ortamlarının hazır olması Kapalı spor salonunun olması
Bütçe	Okulumuzun Millî Eğitim Bakanlığının genel bütçe olanakları mevcuttur. Okul Aile Birliğine velilerimizin ve yardımsever vatandaşlarımızın katkıları bütçemizi güçlendirmektedir.

Yönetim Süreçleri	Kurum yöneticilerinin değişen ve gelişen eğitim teknolojileri konusunda destek vermeleri
İletişim Süreçleri	Yönetici, Öğretmen, öğrenciler arasında iyi bir iletişim bulunmaktadır. Okulumuzda görev yapan personelimiz, işlerinde yeterli ve iyi bir iletişim kurabilmektedirler. Öğretmenlerimizin, Öğrencilerimizin pansiyonunda Belletici Öğretmen olarak görev yapmaları, Öğretmen-Öğrenci iletişimini güçlendirmektedir.

Zayıf Yönler

Öğrenciler	İlçe dışından gelen öğrencilerimizin uyum sorunlarının olması Bölge dışından öğrenci gelmesi (Servis kullanımı)
Çalışanlar	Okulumuzun Pansiyonlu okul olması 24 saat hizmet gerektirmektedir. Personelimizin bu görevlerini aksatmadan yapmaya çalışmaları hastalık gibi bazı durumlarda zorlanmalarına neden olmaktadır.
Veliler	Geniş çevreden öğrenci alındığı için velilerimizin çoğunun birbirini tanımaması
Bina ve Yerleşke	Okulumuzun yerleşim bölgesinin kenarında bulunması.
Donanım	Okul Binalarımızda kalorifer, su elektrik donanımları ile ilgili arızalar meydana gelmesi.
Bütçe	Okulumuzun giderlerinin çok olması.
Yönetim Süreçleri	Okulumuzun Müdür Yardımcısı kadrosu boş bulunmaktadır.
İletişim Süreçleri	Velilerimizin çoğunun, il ve ilçe dışında olmaları, okul yönetimi ve öğretmenleri ile iletişimi azdır. Velilerimiz, okul yönetimi ve öğretmenlerle daha yoğun iletişim içerisinde bulunmalıdır.

Dışsal Faktörler *

Fırsatlar

Politik	Velilerin çocuklarından beklentileri üst düzeydedir.
Ekonomik	Yerel yönetimlerin katkıları
Sosyolojik	Okul çevresi gelişime açıktır. Yeni yerleşim yerlerinin kurulması okulun aktifliğini artıracaktır. Çalışan kadrosunun uyumlu olması. Okulumuzun, hedef belirlemiş öğrenciler tarafından tercih edilmesi

	Okulun bulunduğu yerin geniş olması ve dış etkenlerden kısmî olsa da uzak olması (internet café, kahvehane...)
Teknolojik	Gelişen teknoloji sayesinde bilgiye ulaşım imkânlarının artması.
Mevzuat-Yasal	Okul ve kurumlar arasında işbirliği anlayışı ve uyum
Ekolojik	Okulun etrafında yeterli doğal alan bulunması.

Tehditler

Politik	Velilerin, öğrencilerinin eğitimi ve gelişim için yeterli farkındalığı kazandıramayacak durumda olmaları.
Ekonomik	Düşük gelir seviyesine sahip velilerden dolayı, öğrencilerinin ileriki eğitim düzeylerine ulaşmalarının güçlüklerle karşılaşabilmeleri.
Sosyolojik	Bazı öğrencilerin ailelerinden uzak olması ve parçalanmış aile modelinin çoğalması Kız ve erkek pansiyon yerleşkesinin birbirlerine çok yakın olması
Teknolojik	Öğrencilerin günden güne bilgisayar ve cep telefonu kullanma alışkanlıklarının artması nedeniyle teknolojik bağımlılık oluşması, bu gibi teknolojik araçlar öğrencilerin zamanını fazlaca alması.
Mevzuat-Yasal	Bürokrasi işlerinin uzun sürmesi.
Ekolojik	Doğal çevrenin yerini yerleşim alanlarına bırakması.

Gelişim ve Sorun Alanları

Gelişim ve sorun alanları analizi ile GZFT analizi sonucunda ortaya çıkan sonuçların planın geleceğe yönelim bölümü ile ilişkilendirilmesi ve buradan hareketle hedef, gösterge ve eylemlerin belirlenmesi sağlanmaktadır.

Gelişim ve sorun alanları ayrımında eğitim ve öğretim faaliyetlerine ilişkin üç temel tema olan Eğitime Erişim, Eğitimde Kalite ve kurumsal Kapasite kullanılmıştır. Eğitime erişim, öğrencinin eğitim faaliyetine erişmesi ve tamamlamasına ilişkin süreçleri; Eğitimde kalite, öğrencinin akademik başarısı, sosyal ve bilişsel gelişimi ve istihdamı da dâhil olmak üzere eğitim ve öğretim sürecinin hayata hazırlama evresini; Kurumsal kapasite ise kurumsal yapı, kurum kültürü, donanım, bina gibi eğitim ve öğretim sürecine destek mahiyetinde olan kapasiteyi belirtmektedir.

Eğitime Erişim	Eğitimde Kalite	Kurumsal Kapasite
-----------------------	------------------------	--------------------------

Okullaşma Oranı	Akademik Başarı	Kurumsal İletişim
Okula Devam/ Devamsızlık	Sosyal, Kültürel ve Fiziksel Gelişim	Kurumsal Yönetim
Okula Uyum, Oryantasyon	Sınıf Tekrarı	Bina ve Yerleşke
Özel Eğitime İhtiyaç Duyan Bireyler	İstihdam Edilebilirlik ve Yönlendirme	Donanım
	Öğretim Yöntemleri	Temizlik, Hijyen
	Ders araç gereçleri	İş Güvenliği, Okul Güvenliği
		Taşıma ve servis

Gelişim ve sorun alanlarına ilişkin GZFT analizinden yola çıkılarak saptamalar yapılırken yukarıdaki tabloda yer alan ayırmda belirtilen temel sorun alanlarına dikkat edilmesi gerekmektedir.

Gelişim ve Sorun Alanlarımız

Gelişim ve sorun alanları analizi ile GZFT analizi sonucunda ortaya çıkan sonuçların planın geleceğe yönelim bölümü ile ilişkilendirilmesi ve buradan hareketle hedef, gösterge ve eylemlerin belirlenmesi sağlanmaktadır.

Gelişim ve sorun alanları ayırmda eğitim ve öğretim faaliyetlerine ilişkin üç temel tema olan Eğitime Erişim, Eğitimde Kalite ve kurumsal Kapasite kullanılmıştır. Eğitime erişim, öğrencinin eğitim faaliyetine erişmesi ve tamamlamasına ilişkin süreçleri; Eğitimde kalite, öğrencinin akademik başarısı, sosyal ve bilişsel gelişimi ve istihdamı da dâhil olmak üzere eğitim ve öğretim sürecinin hayata hazırlama evresini; Kurumsal kapasite ise kurumsal yapı, kurum kültürü, donanım, bina gibi eğitim ve öğretim sürecine destek mahiyetinde olan kapasiteyi belirtmektedir.

POLİTİK VE YASAL ETMENLER	EKONOMİK ÇEVRE DEĞİŞKENLERİ
<p>*Milli Eğitim Bakanlığı ve İl ve İlçe Milli Eğitim Müdürlüğü 2019-2023 Stratejik Planlarının incelenmesi</p> <p>*Yasal yükümlülüklerin belirlenmesi</p> <p>*Personelin yasal hak ve sorumlulukları</p> <p>*Oluşturulması gereken kurul ve komisyonlar.</p> <p>*Okul çevresindeki politik durum</p> <p>*Öğrencilerin değişik ihtiyaçlarına, doğal yeteneklerine ve ilgi alanlarına odaklanması</p> <p>*Okulumuzun bulunduğu çevrenin, eğitime-öğretime erişebilirlik hakkında zorunlu eğitimi aşan beklentileri</p>	<p>*Okulun bulunduğu çevrenin genel gelir durumu</p> <p>*İş kapasitesi</p> <p>*Okulun gelirini arttırıcı unsurlar</p> <p>*Okulun giderlerini arttıran unsurlar</p> <p>*Tasarruf sağlama imkânları</p> <p>*İşsizlik durumu</p> <p>*Mal-ürün ve hizmet satın alma imkânları</p> <p>*Kullanılabilir gelir</p> <p>*Velilerin sosyoekonomik düzeyi</p> <p>*Bilginin, refaha ve mutluluğa ulaşmada itici güç olarak belirmesi</p> <p>*Toplum kavramında, internet kullanımı sonucunda meydana gelen değişiklikler</p> <p>*Çalışanlarda değişik becerilerin ve daha fazla esnekliğin aranmasına yol açan küreselleşme ve rekabetin gittikçe arttığı ekonomi</p> <p>*İstihdamda geleneksel alanlardan bilgi ve hizmet sektörüne kayış</p> <p>*Vasıfsız işlerdeki düşüş ve istihdam için gerekli nitelik ve becerilerdeki artış</p> <p>*Kariyer yönü ve istihdamda değişiklikler içeren yeni kariyer yapıları</p>
<p>SOSYO-KÜLTÜREL ÇEVRE DEĞİŞKENLERİ</p>	<p>TEKNOLOJİK ÇEVRE DEĞİŞKENLERİ</p>
<p>*Kariyer beklentileri</p> <p>*Ailelerin ve öğrencilerin bilinçlenmeleri</p> <p>*Aile yapısındaki değişimler(geniş aileden çekirdek aileye geçiş, erken yaşta evlenme vs.)</p> <p>*Nüfus artışı</p> <p>*Göç</p> <p>*Nüfusun yaş gruplarına göre dağılımı</p> <p>*Doğum ve ölüm oranları</p> <p>*Hayat beklentilerindeki değişimler (Hızlı para kazanma hırısı, lüks yaşama düşkünlük, kırsal alanda kentsel yaşam)</p> <p>*Göçler dolayısıyla artan mahallemizdeki okul çağı öğrenci sayısı</p> <p>*Birçok geleneksel sosyal yapının etkisinin azalması</p>	<p>*Milli Eğitim Bakanlığı teknoloji kullanım durumu,</p> <p>*e- devlet uygulamaları</p> <p>*e-öğrenme, e-akademi, e-okul, eba internet olanakları</p> <p>*Okulun sahip olmadığı teknolojik araçlar bunların kazanılma ihtimali</p> <p>*Çalışan ve öğrencilerin teknoloji kullanım kapasiteleri,</p> <p>*Öğrenci ve çalışanların sahip olduğu teknolojik araçlar</p> <p>*Teknoloji alanındaki gelişmeler</p>

	<p>*Okulun yeni araçlara sahip olma imkânları</p> <p>*Teknolojinin eğitimde kullanım,</p> <p>*Teknolojinin ilerlemesinin, yayılmasının ve benimsenmesinin artması</p> <p>*Bilginin hızlı üretimi, erişilebilirlik ve kullanılabilirliğinin gelişmesi</p> <p>*Teknolojinin sağladığı yeni öğrenme ve etkileşim-paylaşım olanakları</p>
--	---

1.TEMA: EĞİTİM VE ÖĞRETİME ERİŞİM	
1	Okulumuz Merkezi Sınav puanına göre öğrenci almaktadır. Bütün illerimizdeki öğrencilerimizin tercihlerine açıktır. Okulumuzu sınavla kazanarak gelen öğrencilerimiz pansiyonumuzda kalmaktadırlar. Bazı öğrencilerimiz ailelerinden uzakta kalma alışkanlığı olmadığı için alışma sorunları yaşamaktadırlar. Okulumuzun pansiyonunda kalmak istemeyen Edirne Merkez ve Keşan'dan gelen öğrencilerimiz Özel Öğrenci Servisleri ile gidip gelmeyi tercih etmektedirler. Bu durum öğrencilerimizin yorulmalarına neden olmaktadır. Yolda geçen süre öğrencilerimizin dinlenme ve ders çalışma sürelerini azaltmaktadır.
2	Taşımali Eğitim kapsamında Uzunköprü ve Meriç ilçelerinin köylerinden gelen öğrencilerimiz günlük olarak evden okula gelip gitmektedirler.
3	Uzunköprü dışından gelen bazı öğrencilerimiz, devamsızlık yapmaktadırlar.
4	Okula Uyum, Oryantasyon: Eğitim ve Öğretim Yılı'nın derslerin başlangıcından önceki hafta yapılan Uyum Eğitimi, öğrencilerimizin okula alışmalarında önemli bir etken olmaktadır.

2.TEMA: EĞİTİM VE ÖĞRETİMDE KALİTE	
1	Akademik Başarı: Okulumuzda eğitim ve öğretim gören öğrencilerimiz, öncelikle 4 yıllık fakülte ve yüksek okulları hedeflemektedirler. Mezun aşamasındaki bazı öğrencilerimiz, istedikleri bölüme girebilmek için gelecek yıl tercih yapmak istemektedirler.
2	Sosyal, Kültürel ve Fiziksel Gelişim: Öğrencilerimizin gelişim düzeyleri öğretmenlerimiz tarafından takip edilmektedir.
3	Sınıf Tekrarı: Bu durumda öğrencimiz bulunmamaktadır.
4	İstihdam Edilebilirlik ve Yönlendirme: Öğrencilerimiz, Üniversiteden mezun olduktan sonra istihdam edilebilme alanı geniş olan bölümleri tercih etmektedirler. Öğrencilerimiz, Rehberlik Öğretmenimiz ve Sınıf Rehber Öğretmenlerimiz tarafından ilgi duydukları alanlara yönlendirilmektedirler.
5	Öğretim Yöntemleri: Dersler çoğunlukla sınıflarda işlenmektedir.

6	Ders araç gereçleri: Sınıflarımızda bulunan Etkileşimli Tahtalar, Öğretmenlerimiz tarafından sıklıkla kullanılmaktadır.
---	---

3.TEMA: KURUMSAL KAPASİTE	
1	Kurumsal İletişim: Kurum çalışanları arasındaki iletişimde sorun bulunmamaktadır.
2	Kurumsal Yönetim: Yöneticilerimizin deneyimli olmaları olumlu yönümüzdür. Ancak Yönetici kadrosundaki açığın tamamlanamamış olması gücümüzü azaltmaktadır.
3	Bina ve Yerleşke: Okul Binamızın yeri uygun olmakla birlikte Yerleşim bölgesinin kenarında bulunması olumsuz yönümüzdür.
4	Donanım: Okulumuzun Eğitim Binası, Pansiyon ve Spor Salonu Binalarımızın donanımı yeterlidir.
5	Temizlik, Hijyen: Okulumuzun Eğitim Binası, Pansiyon ve Spor Salonu düzenli olarak temizlenmektedir.
6	İş Güvenliği, Okul Güvenliği: Okulumuzdaki çalışanlar İş Güvenliği kurallarına uygun olarak görevlerini yapmaktadırlar.
7	Taşıma ve servis: Okulumuza; Uzunköprü ve Meriç İlçeleri köylerinde ikamet eden öğrencilerimiz, Taşımali Eğitim kapsamında servis araçları ile taşınmaktadırlar. Edirne Merkez, Havsa ve Keşan'da ikamet eden bazı öğrenciler evlerinde kalmayı tercih ettikleri için Özel Servis araçlarıyla okulumuza taşınmaktadırlar.

BÖLÜM III: MİSYON, VİZYON VE TEMEL DEĞERLER

Okul Müdürlüğümüzün Misyon, vizyon, temel ilke ve değerlerinin oluşturulması kapsamında öğretmenlerimiz, öğrencilerimiz, velilerimiz, çalışanlarımız ve diğer paydaşlarımızdan alınan görüşler, sonucunda stratejik plan hazırlama ekibi tarafından oluşturulan Misyon, Vizyon, Temel Değerler; Okulumuz üst kurulana sunulmuş ve üst kurul tarafından onaylanmıştır.

MİSYONUMUZ *

: “Ülkesinin geleceği için; günün teknolojik olanaklarını kullanıp bilgilerini yetenekleriyle birleştirerek bilimsel çalışmalara yönelen, projeler üreten, takım çalışmasına yatkın, girişimci, yaratıcı, olaylara çok yönlü ve tarafsız bakabilen, sonuç kadar sürece önem veren, kendine güvenen, yeteneklerinin bilicinde bireyler yetiştirmek”

VİZYONUMUZ *

: “Bilimsel anlamda adından söz ettirecek çağa ışık tutacak yenilikleri icat edecek öğrenciler yetiştirmek”

TEMEL DEĞERLERİMİZ *

- 1) Öğrencilerimiz, TEV Orhan Çetin Fen Lisesi'nin ortak okul kültürünü paylaşırlar, sorumluluklarının farkında olurlar ve çalışmalarını bu doğrultuda yaparlar.
- 2) TEV Orhan Çetin Fen Liseliler olarak gelişime ve değişime açığız.
- 3) Onurlu insan, onurlu toplum, onurlu Türkiye için varız
- 4) Bizler, öğrencilerimizin, velilerimizin ve toplumun değişen ihtiyaç ve beklentilerine cevap verebilecek şekilde kendimizi geliştirir ve birbirimizi destekleriz.
- 5) Okulumuzda öğretmenler ve öğrenciler birbirlerinin gelişimine yardımcı olmanın önemine inanır.
- 6) Bizler, bilimin önemini kavramış, bilimi kullanan, toplumsal ve teknolojik gelişmeleri izleyen, bu gelişmelere katkı sağlayan, sorumluluk bilici taşıyan, özgüveni olan nitelikli bireyler olarak varız.

7) Ülkemizin ekonomik, sosyal ve kültürel alanlarda gelişmesine katkı sağlama bilinci ve gücü kazandırmak için varız.

8) Okulumuzda tüm paydaşlarımız sorumluluğunun bilincindedir ve görevini yerine getirmek için çok çalışır.

9) Öğrencilerimiz sadece bilimle değil, spor ve sanatla da uğraşırlar. Bu sayede sabır, disiplini ve takım ruhu özelliklerini kazanırlar.

10) TEV Orhan Çetin Fen Lisesi ailesinin üyeleri birbirlerine saygı ve sevgi bağları ile bağlıdırlar. Bu kardeşlik bağı, TEV Orhan Çetin Fen Lisesi ailesinin en önemli moral motivasyon kaynağıdır.

11) Öğrencilerimiz, şehrin karmaşasından, gürültüsünden uzakta doğa ile iç içe eğitim görürken, öte yandan şehir merkezine kısa bir sürede ulaşma olanağına sahiptir.

12) Okulumuzun yerleşkesi içinde; fizik- kimya- biyoloji- bilgisayar laboratuvarları, konferans salonu, kütüphane, spor salonu, satranç alanı ve açık spor sahalarının bulunması nedeniyle bilimsel, kültürel ve sportif etkinlikler zenginleşmektedir.

BÖLÜM IV: AMAÇ, HEDEF VE EYLEMLER

TEMA I: EĞİTİM VE ÖĞRETİME ERİŞİM

Eğitim ve öğretime erişim okullaşma ve okul terki, devam ve devamsızlık, okula uyum ve oryantasyon, özel eğitime ihtiyaç duyan bireylerin eğitime erişimi, yabancı öğrencilerin eğitime erişimi ve hayatboyu öğrenme kapsamında yürütülen faaliyetlerin ele alındığı temadır.

Stratejik Amaç 1: Eğitim ve öğretimin kalitesini ve verimliliğini arttırmak.

Kayıt bölgemizde yer alan çocukların okullaşma oranlarını artıran, öğrencilerin uyum ve devamsızlık sorunlarını gideren etkin bir yönetim yapısı kurulacaktır. ***

Performans Göstergeleri

No	PERFORMANS GÖSTERGESİ	Mevcut	HEDEF				
		2018	2019	2020	2021	2022	2023
PG.1.1.a	Kayıt bölgesindeki öğrencilerden okula kayıt yaptıranların oranı (%)	% 100	% 100	% 100	% 100	% 100	% 100
PG.1.1.b	Kayıt bölgesindeki öğrencilerden (5 yaş) okula kayıt yaptıranların oranı (%)	% 0	% 0	% 0	% 0	% 0	% 0
PG.1.1.c	Okula yeni başlayan öğrencilerden oryantasyon eğitimine katılanların oranı (%)	% 90	% 92	% 94	% 96	% 98	% 100
PG.1.1.d	Bir eğitim ve öğretim döneminde 20 gün ve üzeri devamsızlık yapan öğrenci oranı (%)	% 0	% 0	% 0	% 0	% 0	% 0
PG.1.1.e	Bir eğitim ve öğretim döneminde 20 gün ve üzeri devamsızlık yapan yabancı öğrenci oranı (%)	% 0	% 0	% 0	% 0	% 0	% 0
PG.1.1.f	Okulun özel eğitime ihtiyaç duyan bireylerin kullanımına uygunluğu (0-1)	0	0	0	0	0	0
PG.1.1.g	Özel eğitime ihtiyaç duyan öğrencilerin uyumunun sağlanmasına yönelik öğretmen eğitimlerine katılan okul öncesi öğretmeni oranı (%)	% 0	% 0	% 0	% 0	% 0	% 0

Eylemler*

No	Eylem İfadesi	Eylem Sorumlusu	Eylem Tarihi
1.1.1	9. Sınıfa yeni kayıt olan öğrencilerin velilerini bilgilendirmek suretiyle Eylül ayının ikinci haftasında okula gelmelerinin sağlanarak, okulu tanımaları ve yeni bir okul ortamına alışabilmeleri amacıyla Ortaöğretime Uyum Eğitime katılmalarının sağlanması.	Okul İdaresi, Okul Rehberlik Öğretmeni, Sınıf Öğretmenleri	Eylül ayının ikinci haftası
1.1.2	Okulun çeşitli etkinliklerle tanıtımının yapılması, Öğrencilerin Ortaöğretimden Yükseköğretime geçişlerinde önemli katkısı olduğunun anlatılması.	Okul İdaresi, Okul Rehberlik Öğretmeni, Sınıf Öğretmenleri	Tüm Yıl
1.1.3	Öğrencinin devamının sağlanması için çeşitli iletişim araçlarıyla velilerin okula davet edilmesi	Sınıf Öğretmenleri ve okul idaresi	Tüm Yıl
1.1.4	Devamsızlık yapan öğrencilerin tespiti ve erken uyarı sistemi için çalışmalar yapılacaktır.	Müdür Yardımcısı	Tüm Yıl
1.1.5	Devamsızlık yapan öğrencilerin velileri ile özel aylık toplantı ve görüşmeler yapılacaktır.	Rehberlik Servisi	Her ayın son haftası
1.1.6	Devamsızlık yapan öğrencilerin gün içinde sabahtan ve öğleden sonra olmak üzere günde iki defa Nöbetçi Öğrenci tarafından yoklama alınarak tespit edilecektir. Okula gelmeyen öğrencilerin velilerine cep telefonlarına kısa mesaj gönderilerek bilgilendirilmeleri sağlanacaktır. Öğrenci devamsızlığını mümkün olduğu kadar azaltmaya çalışılacaktır.	Müdür Yardımcısı	Tüm Yıl
1.1.7	Özürsüz ve özürsüz devamsızlık toplamları 5, 10, 15 günü aşan öğrenciler e okuldan tespit edilerek velilerine cep telefonları vasıtasıyla kısa mesaj gönderilerek bilgilendirilmeleri ve öğrencilerin okula sürekli devam etmeleri sağlanacaktır.	Müdür Yardımcısı	Tüm Yıl

TEMA II: EĞİTİM VE ÖĞRETİMDE KALİTENİN ARTIRILMASI

Eğitim ve öğretimde kalitenin artırılması başlığı esas olarak eğitim ve öğretim faaliyetinin hayata hazırlama işleminde yapılacak çalışmaları kapsamaktadır.

Bu tema altında akademik başarı, sınav kaygıları, sınıfta kalma, ders başarıları ve kazanımları, disiplin sorunları, öğrencilerin bilimsel, sanatsal, kültürel ve sportif faaliyetleri ile istihdam ve meslek edindirmeye yönelik rehberlik ve diğer mesleki faaliyetler yer almaktadır.

Stratejik Amaç 2:

Öğrencilerimize ülkemizin sosyo-ekonomik ve kültürel kalkınmasına katkıda bulunma bilinci kazandırarak ilgi, yeti ve yetenekleri doğrultusunda yükseköğretime, hayata ve iş alanlarına hazırlamak.

Stratejik Hedef 2.1.

Öğrenme kazanımlarını takip eden ve velileri de sürece dâhil eden bir yönetim anlayışı ile öğrencilerimizin akademik başarıları ve sosyal faaliyetlere etkin katılımı artırılabacaktır.

Performans Göstergeleri

No	PERFORMANS GÖSTERGESİ	Mevcut	HEDEF				
		2018	2019	2020	2021	2022	2023
PG.2.1.a	Bir eğitim ve öğretim döneminde bilimsel, kültürel, sanatsal ve sportif alanlarda en az bir faaliyete katılan öğrenci oranı (%)	120	140	160	180	200	220
PG.2.1.b	Bir eğitim ve öğretim döneminde bilimsel, kültürel, sanatsal ve sportif alanlarda düzenlenen faaliyet sayısı	10	12	160	180	200	220
PG.2.1.c	Öğrenci başına okunan kitap sayısı	61	70	80	90	100	120
PG.2.1.d	Yükseköğretime merkezi sınavla yerleşen öğrenci oranı (%)	% 60	% 70	% 80	% 85	% 90	% 100
PG.2.1.e	9. sınıf yılsonu başarı puanı ortalamaları	82	85	88	94	96	98

PG.2.1.f	10. sınıf yılsonu başarı puanı ortalamaları	83	87	90	95	97	99
PG.2.1.g	11. sınıf yılsonu başarı puanı ortalamaları	84	88	92	96	98	100
PG.2.1.h	12. sınıf yılsonu başarı puanı ortalamaları	96	97	98	99	100	100
PG.2.1.ı	Yabancı dil dersi yılsonu puan ortalaması	84	86	90	95	98	100
PG.2.1.k	Ortaöğretimde sınıf tekrar oranı (9. Sınıf) (%)	% 0	% 0	% 0	% 0	% 0	% 0
PG.2.1.l	Yükseköğretim kurumlarınca düzenlenen bilimsel etkinliklere katılan fen ve sosyal bilimler lisesi öğrenci oranı (%)	% 59	% 70	% 75	% 80	% 90	% 100
PG.2.1.m	Ulusal ve uluslararası projelere katılan öğrenci oranı (%)	% 5	% 8	% 9	% 10	% 15	% 20
PG.2.1.n	Toplumsal sorumluluk ve gönüllülük programlarına katılan öğrenci oranı (%)	% 6	% 10	% 12	% 15	% 20	% 25
PG.2.1.o	Onur belgesi alan öğrenci oranı (%)	% 21	% 24	% 26	% 28	% 30	% 32
PG.2.1.p	Üstün Başarı belgesi alan öğrenci oranı (%)	% 7	% 8	% 9	% 10	% 12	% 15
PG.2.1.r	Takdir ve Teşekkür belgesi alan öğrenci oranı (%)	% 99	% 100	%100	%100	%100	% 100
PG.2.1.s	Disiplin cezası/yaptırım uygulanan öğrenci oranı (%)	% 0,3	% 0,2	% 0,1	% 0	% 0	% 0

Eylemler

No	Eylem İfadesi	Eylem Sorumlusu	Eylem Tarihi
1.1.1	Öğrenciler için destekleme ve yetiştirme kurslarını yaygınlaştırmasını sağlamak, Öğrencilerin akademik başarılarının artırılması konusunda ve farkındalıklarının artırılmasında çalışmalar yapmak.	Tüm Öğretmenler- okul idaresi	Tüm Yıl
1.1.2	Bütün eğitim kademelerinde sosyal, sanatsal, kültürel ve sportif faaliyetlerin sayısı, çeşidi ve	Tüm Öğretmenler Okul İdaresi	Tüm Yıl

No	Eylem İfadesi	Eylem Sorumlusu	Eylem Tarihi
	öğrencilerin söz konusu faaliyetlere katılım oranı artırılacak, gerçekleştirilecek faaliyetlerin takip edilebilmesine imkân sağlayacak bir izleme sistemi geliştirilecektir.		
1.1.3	Eğitim materyallerini hazırlanması amacıyla paydaşlarla çalışmalar yapılacaktır.	Tüm Öğretmenler- okul idaresi	Tüm Yıl
1.1.4	Verimli Ders Çalışma Teknikleri Bilgilendirme çalışmaları yapılacaktır.	Okul Rehberlik Öğretmeni, Sınıf/Şube Rehber Öğretmenleri, Okul İdaresi	Tüm Yıl
1.1.5	Eğitsel ve kişisel rehberlik faaliyetlerinin yürütülmesinde beşeri ve fiziki kaynaklarda yaşanan sıkıntıların da ortadan kaldırılabilmesi amacıyla toplumsal farkındalık düzeyi artırılacak ve diğer kurumlarla da bu alanda iş birliğine gidilecektir.	Okul Rehberlik Öğretmeni, Sınıf/Şube Rehber Öğretmenleri, Okul İdaresi	Tüm Yıl

Tedbirler

Stratejik Hedef 2.2. Etkin bir rehberlik anlayışıyla, öğrencilerimizi ilgi ve becerileriyle orantılı bir şekilde üst öğrenime veya istihdama hazırlamak.

Performans Göstergeleri

No	PERFORMANS GÖSTERGESİ	Mevcut	HEDEF				
		2018	2019	2020	2021	2022	2023
PG.2.2.a	Okul, öğrenci veya öğretmenlerin yaptığı proje çalışmaları	50	70	90	100	120	150
PG.2.2.b	Okulumuzdaki sosyal alanlardan faydalanan öğrenci sayısı	120	130	140	160	180	200
PG.2.2.c.	Öğrencilerimizi üst öğrenime hazırlayabilmek için meslekleri tanıtım faaliyetlerine katılan öğrenci sayısı	49	60	70	90	120	150
PG.2.2.d	Öğrencilerimizin ilgi duydukları üst öğrenim alanlarına yönelmelerine yardımcı olmak için kurulan Tercih Komisyonu çalışmalarından yararlanan öğrenci sayısı	39	49	70	80	85	90
PG.2.2.e	Sınav Kaygısını giderici Rehberlik Faaliyetlerine katılan öğrenci sayısı	60	80	100	130	160	200
PG.2.2.f	Üniversite Tanıtım Faaliyetlerine katılan öğrenci sayısı	50	60	75	80	85	90

Eylemler

No	Eylem İfadesi	Eylem Sorumlusu	Eylem Tarihi
1.1.1	Girişimcilik ve yenilikçiliği özendirecek düzenlemeler yapılacaktır.	Tüm Öğretmenler Okul İdaresi	Tüm Yıl
1.1.2	Kişisel girişime yönelik kurslar ve hizmet içi faaliyetler oluşturulacaktır.	Tüm Öğretmenler Okul İdaresi	Tüm Yıl
1.1.3	Öğrencilerimizin ilgi duydukları alanlara ve mesleklere yönlendirme çalışmaları yapılacaktır.	Tüm Öğretmenler Okul İdaresi	Tüm Yıl
1.1.4	Öğrencilerimizin Üniversite Sınav Puanına göre gidebilecekleri Yükseköğrenim Programlarını tercih çalışmalarında destek ve yardımcı olmak için Tercih Danışmanlığı Komisyonu kurulacaktır.	Okul Rehber Öğretmeni, Alan Öğretmenleri, Okul İdaresi	Tercih Dönemi Ağustos ayında
1.1.5	Öğrencilerimizin sınavlarda başarılarının artması için Sınav Kaygısını giderici Rehberlik Faaliyetleri yapılacaktır.	Okul Rehber Öğretmeni, Sınıf/Şube Rehber Öğretmenleri,	Tüm Yıl
1.1.6	Öğrencilerimizin Üniversite ortamını tanıyabilmeleri, eğitim ve öğretim faaliyetlerini görebilmeleri amacıyla Eğitim Öğretim Yılı içinde Gezi Kulübünün düzenleyeceği Üniversite Gezisi yapılacaktır.	Gezi Kulübü Danışman Öğretmenleri, Diğer Öğretmenler, Okul İdaresi,	Yılda bir veya iki kez

TEMA III: KURUMSAL KAPASİTE

Kurumsal kapasite ise kurumsal yapı, kurum kültürü, donanım, bina gibi eğitim ve öğretim sürecine destek mahiyetinde olan kapasiteyi belirtmektedir.

Stratejik Amaç 3:

Eğitim ve öğretim faaliyetlerinin daha nitelikli olarak verilebilmesi için okulumuzun kurumsal kapasitesi güçlendirilecektir.

Stratejik Hedef 3.1.

Plan dönemi sonuna kadar tüm personelimizin mesleki bilgi, becerilerini ve Okulumuzun eğitim ortamları, fiziki yapı, kaynak ve ekipmanlarının kalitesini arttırarak etkin kullanımını sağlamak.

Performans Göstergeleri

No	PERFORMANS GÖSTERGESİ	Mevcut	HEDEF				
		2018	2019	2020	2021	2022	2023
PG.3.1.a	Öğrenci sayısı 30'dan fazla olan şube oranı (%)	% 0	% 0	% 0	% 5	% 0	% 0
PG.3.1.b	Pansiyon doluluk oranı (%)	% 93	% 94	% 95	% 97	% 98	% 100
PG.3.1.c	Derslik Başına Düşen Öğrenci Sayısı	27	26	25	24	22	20
PG.3.1.d	Öğretmen başına düşen öğrenci sayısı	13	12	11	10	9	8
PG.3.1.e	Öğretim kademelerinde özel yeteneklilere yönelik açılan destek eğitim odalarında derslere katılan öğrenci sayısı	1	2	4	6	8	10
PG.3.1.f	Gerçek iş ortamlarında mesleki gelişim faaliyetlerine katılan öğretmen sayısı	0	0	0	0	0	0
PG.3.1.g	Kaynaştırma/bütünleştirme uygulamaları ile ilgili hizmet içi eğitim verilen öğretmen sayısı	2	4	6	9	12	16
PG.3.1.h	Beyaz Bayrak sertifikasına sahip olma durumu (0-1)	1	1	1	1	1	1

PG.3.1.i	Beslenme Dostu Okul Sertifikasına sahip olma durumu (0-1)	0	1	1	1	1	1
PG.3.1.k	Kişi başına düşen Yıllık Hizmet İçi Eğitim süresi (saat)	2 Saat	2 Saat	3 Saat	3 Saat	4 Saat	4 Saat
PG.3.1.l	Kurumsal iletişim ve yönetim açısından çalışanların memnuniyet oranı (%)	% 60	% 70	% 80	% 85	% 90	% 95

Eylemler

No	Eylem İfadesi	Eylem Sorumlusu	Eylem Tarihi
1.1.1	Okulumuzun fiziki durumunu geliştirerek öğrencilerin ilgisini çekecek, severek girecekleri bir mekân haline getirmek ve okul binasının temiz, bakımlı olmasını sağlamak.	Tüm Öğretmenler, Okul İdaresi, Hizmetliler	Tüm Yıl
1.1.2	Okul öğretmenler tuvaleti ve öğrenci tuvaletlerinin okul sağlığı planlarına göre hijyenik olması.	Tüm Öğretmenler, Okul İdaresi, Hizmetliler	Tüm Yıl
1.1.3	Su deposunun kontrolü, bakımı ve klorlanması	Okul İdaresi, Hizmetliler	Tüm Yıl
1.1.4	Okulumuzun koridorları ve sınıflarının bakımının yapılması.	Tüm Öğretmenler, Okul İdaresi, Hizmetliler	Tüm Yıl
1.1.5	Okul öğretmenler tuvaleti ve öğrenci tuvaletlerinin okul sağlığı planlarına göre hijyenik olması.	Tüm Öğretmenler, Okul İdaresi, Hizmetliler	Tüm Yıl
1.1.6	Dinleme ve izleme odasının oluşturulması.	Tüm Öğretmenler, Okul İdaresi, Hizmetliler	Tüm Yıl
1.1.7	Okul koridor ve merdivenlerine okul öğrencilerinin yaptığı etkinliklerin sergilenmesi, tabloların asılması.	Tüm Öğretmenler, Okul İdaresi, Hizmetliler	Tüm Yıl

V. BÖLÜM: MALİYETLENDİRME

2019-2023 Stratejik Planı Faaliyet/Proje Maliyetlendirme Tablosu

Kaynak Tablosu	2019	2020	2021	2022	2023	Toplam
Genel Bütçe	660.764,70 TL	670.000,00 TL	680.000,00TL	690.000,00TL	700.000,00TL	3.400.764,70 TL.
Valilikler ve Belediyelerin Katkısı	0	0	0	0	0	0
Diğer (Okul Aile Birlikleri)	1400 TL.	1500 TL.	1600 TL.	1700 TL.	1800 TL.	8000 TL.
TOPLAM	662.164,70 TL	671.500 TL.	681.600 TL.	691.700 TL.	701.800 TL.	3.408.767,70 TL.

VI. BÖLÜM: İZLEME VE DEĞERLENDİRME

Okulumuz Stratejik Planı izleme ve değerlendirme çalışmalarında 5 yıllık Stratejik Planın izlenmesi ve 1 yıllık gelişim planının izlenmesi olarak ikili bir ayrıma gidilecektir.

Stratejik planın izlenmesinde 6 aylık dönemlerde izleme yapılacak denetim birimleri, il ve ilçe millî eğitim müdürlüğü ve Bakanlık denetim ve kontrollerine hazır halde tutulacaktır.

Yıllık planın uygulanmasında yürütme ekipleri ve eylem sorumlularıyla aylık ilerleme toplantıları yapılacaktır. Toplantıda bir önceki ayda yapılanlar ve bir sonraki ayda yapılacaklar görüşülüp karara bağlanacaktır.

EKLER:

Öğrenci Anketi Sonuçları:

Sıra No	MADDELER	KATILMA DERECEŚİ					(0 - 2,99 ZAYIF) (3,00 - 5,00 GÜÇLÜ)	
		Katılıyorum	Kesinlikle Katılıyorum	Kararsızım	Kısmen Katılıyorum	Katılmıyorum	Ortalama	Memnuniyet Algısı
1	Öğretmenlerimle ihtiyaç duyduğumda rahatlıkla görüşebilirim.	188	20	6	22	4	4,53	GÜÇLÜ
2	Okul müdürü ile ihtiyaç duyduğumda rahatlıkla konuşabiliyorum.	194	22	5	14	5	4,61	GÜÇLÜ
3	Okulun rehberlik servisinden yeterince yararlanabiliyorum.	167	40	4	12	17	4,37	GÜÇLÜ
4	Okula ilettiğimiz öneri ve isteklerimiz dikkate alınır.	162	32	2	35	9	4,26	GÜÇLÜ
5	Okulda kendimi güvende hissediyorum.	198	24	4	6	8	4,66	GÜÇLÜ
6	Okulda öğrencilerle ilgili alınan kararlarda bizlerin görüşleri alınır.	154	42	5	32	7	4,27	GÜÇLÜ
7	Öğretmenler yeniliğe açık olarak derslerin işlenişinde çeşitli yöntemler kullanmaktadır.	170	40	3	17	10	4,43	GÜÇLÜ
8	Derslerde konuya göre uygun araç gereçler kullanılmaktadır.	150	52	6	8	24	4,23	GÜÇLÜ
9	Teneffüslerde ihtiyaçlarımı giderebiliyorum.	182	42	2	10	4	4,62	GÜÇLÜ
10	Okulun içi ve dışı temizdir.	201	24	1	12	2	4,71	GÜÇLÜ
11	Okulun binası ve diğer fiziki mekânlar yeterlidir.	48	55	21	53	63	2,88	ZAYIF
12	Okul kantininde satılan malzemeler sağlıklı ve güvenlidir.	204	22	0	12	2	4,73	GÜÇLÜ

13	Okulumuzda yeterli miktarda sanatsal ve kültürel faaliyetler düzenlenmektedir.	197	25	0	14	4	4,65	GÜÇLÜ
----	--	-----	----	---	----	---	------	-------

Öğretmen Anketi Sonuçları:

Sıra No	MADELER	KATILMA DERECEŚİ					(0 - 2,99 ZAYIF) (3,00 - 5,00 GÜÇLÜ)	
		Katılıyorum	Kesinlikle Katılıyorum	Kararsızım	Katılıyorum Kısmen	Katılmıyorum	Ortalama	Memnuniyet Algısı
1	Okulumuzda alınan kararlar, çalışanların katılımıyla alınır.	18	2	1	1	0	4,68	GÜÇLÜ
2	Kurumdaki tüm duyurular çalışanlara zamanında iletilir.	19	1	1	1	0	4,73	GÜÇLÜ
3	Her türlü ödüllendirmede adil olma, tarafsızlık ve objektiflik esastır.	15	3	1	2	1	4,32	GÜÇLÜ
4	Kendimi, okulun değerli bir üyesi olarak görürüm.	16	2	1	2	1	4,36	GÜÇLÜ
5	Çalıştığım okul bana kendimi geliştirme imkânı tanımaktadır.	20	2	0	0		4,91	GÜÇLÜ
6	Okul, teknik araç ve gereç yönünden yeterli donanıma sahiptir.	14	2	1	1	4	3,95	GÜÇLÜ
7	Okulda çalışanlara yönelik sosyal ve kültürel faaliyetler düzenlenir.	12	4	1	3	2	3,95	GÜÇLÜ
8	Okulda öğretmenler arasında ayırım yapılmamaktadır.	18	1	1	1	1	4,55	GÜÇLÜ
9	Okulumuzda yerelde ve toplum üzerinde olumlu etki bırakacak çalışmalar yapılmaktadır.	16	2	2	1	1	4,41	GÜÇLÜ

10	Yöneticilerimiz, yaratıcı ve yenilikçi düşüncelerin üretilmesini teşvik etmektedir.	18	2	1	1	0	4,68	GÜÇLÜ
11	Yöneticiler, okulun vizyonunu, stratejilerini, iyileştirmeye açık alanlarını vs. çalışanlarla paylaşır.	15	2	1	3	1	4,23	GÜÇLÜ
12	Okulumuzda sadece öğretmenlerin kullanımına tahsis edilmiş yerler yeterlidir.	11	4	3	2	2	3,91	GÜÇLÜ
13	Alanıma ilişkin yenilik ve gelişmeleri takip eder ve kendimi güncellerim.	19	1	1	1	0	4,73	GÜÇLÜ

Veli Anketi Sonuçları:

Sıra No	MADDELER	KATILMA DERECEŚİ						(0 - 2,99 ZAYIF) (3,00 - 5,00 GÜÇLÜ)	
		Katılıyorum	Kesinlikle Katılıyorum	Kararsızım	Katılıyorum	Kısmen Katılıyorum	Katılmıyorum	Ortalama	Memnuniyet Algısı
1	İhtiyaç duyduğumda okul çalışanlarıyla rahatlıkla görüşebiliyorum.	60	5	3	6	1	4,73	GÜÇLÜ	
2	Bizi ilgilendiren okul duyurularını zamanında öğreniyorum.	64	2	3	3	3	4,61	GÜÇLÜ	
3	Öğrencimle ilgili konularda okulda rehberlik hizmeti alabiliyorum.	62	4	3	5	1	4,61	GÜÇLÜ	
4	Okula ilettiğim istek ve şikâyetlerim dikkate alınmıyor.	54	8	7	2	4	4,41	GÜÇLÜ	
5	Öğretmenler yeniliğe açık olarak derslerin işlenişinde çeşitli yöntemler kullanmaktadır.	52	12	8	3	2	4,41	GÜÇLÜ	
6	Okulda yabancı kişilere karşı güvenlik önlemleri alınmaktadır.	56	15	2	1	1	4,65	GÜÇLÜ	
7	Okulda bizleri ilgilendiren kararlarda görüşlerimiz dikkate alınır.	57	6	2	7	3	4,43	GÜÇLÜ	
8	E-Okul Veli Bilgilendirme Sistemi ile okulun internet	66	2	2	3	2	4,69	GÜÇLÜ	

	sayfasını düzenli olarak takip ediyorum.							
9	Çocuğumun okulunu sevdiğini ve öğretmenleriyle iyi anlaştığını düşünüyorum.	68	2	2	2	1	4,79	GÜÇLÜ
10	Okul, teknik araç ve gereç yönünden yeterli donanıma sahiptir.	28	7	7	1	32	2,97	ZAYIF
11	Okul her zaman temiz ve bakımlıdır.	67	5	1	1	1	4,81	GÜÇLÜ
12	Okulun binası ve diğer fiziki mekânlar yeterlidir.	51	5	4	7	8	4,12	GÜÇLÜ
13	Okulumuzda yeterli miktarda sanatsal ve kültürel faaliyetler düzenlenmektedir.	58	9	5	2	1	4,61	GÜÇLÜ